



# POINTS FORTS DU REVERDISSEMENT L'AFRIQUE



# TABLE DES MATIÈRES

---

## 01

Introduction

## 07

L'apprentissage virtuel entre pays permet le partage de preuves et d'expériences

## 02

Importance du genre dans la restauration du paysage

## 08

L'intégration de la science, de la communauté et des partenaires du développement est essentielle pour améliorer la restauration des zones arides

## 04

Les solutions fondées sur la nature sont cruciales pour le climat et la résilience

## 09

Restaurer les terres dégradées pour les personnes et la nature

## 05

Les acteurs de la restauration du paysage unissent leurs forces pour susciter un mouvement national de restauration du paysage au Kenya

## 10

Publications

## 06

Missions de réflexion :  
Co-apprentissage, adaptation et mise à échelles des options

## 13

Calendrier des événements

# INTRODUCTION

---

Bienvenue à ce numéro de notre bulletin d'information trimestriel, présentant quelques points clés des activités du projet Reverdir l'Afrique. Reverdir l'Afrique est un programme quinquennal (2017-2022) d'une grande ambition financée par l'Union européenne. Le programme vise à restaurer les terres de 500 000 ménages sur un million d'hectares dans huit pays d'Afrique subsaharienne en intégrant des arbres dans les terres cultivées, les terres communautaires et les zones pastorales. Les efforts de reverdissement permettent de reconquérir les paysages dégradés de l'Afrique. World Agroforestry (ICRAF) dirige un consortium d'organisations non gouvernementales comprenant World Vision, Catholic Relief Services (CRS), CARE, Oxfam et Sahel Eco.

Dans ce numéro, nos échanges portent sur les défis en question des normes du genre suscitées par la formation sur l'action transformatrice du genre au Ghana et au Sénégal. Cela a permis de mettre en lumière les thématiques relatives à la sécurité foncière, la promotion de la justice sociale dans la restauration des terres ainsi que sur le partage des bénéfices. Tout en nous adaptant à la nouvelle donne de la connectivité virtuelle due au Covid-19, nous avons continué à nous engager virtuellement à divers événements. Au nombre de ces événements virtuels, il y a la COP 26, au cours de laquelle nous avons souligné l'importance de l'utilisation de la technologie pour identifier les zones ayant des sols dégradés et l'utilisation de l'application "regreening" pour enregistrer et faire le suivi des efforts de restauration. Les participants au mouvement national de restauration du paysage du Kenya provenant de différents secteurs et organisations, ont partagé leurs expériences, défis et recommandations sur la restauration du paysage. La participation des communautés est essentielle pour la restauration à long terme, car elle garantit leur pleine participation. Les héros de la restauration des terres et des paysages ont mis en exergue le rôle essentiel des connaissances traditionnelles dans l'amélioration de la restauration des zones arides. Les apprentissages par les pairs ont été une occasion inestimable de remettre en question, de montrer des preuves et d'apprendre des expériences des uns et des autres par le biais des missions de réflexion et des événements virtuels d'apprentissage entre pays.

Ensemble découvrons les points saillants relevés dans ce bulletin.

# POINTS FORTS DU REVERDISSEMENT

MARCH 2022



## Importance du genre dans la restauration du paysage

Les actions de transformation du genre ont suscité l'intérêt sur leur efficacité dans la lutte contre les normes de genre et relations nuisibles entre les sexes, telles que les rôles, activités et responsabilités sexués et le comportement des hommes et des femmes les uns envers les autres.

Pour aborder de manière efficace les questions de genre dans la restauration des terres, une étude innovante utilisant les approches de transformation de genre (ATG) est en cours. L'objectif est de déterminer si les changements dans les normes et attitudes de genre nuisibles contribueraient à des résultats environnementaux souhaitables. Cette approche remet en question les causes sous-jacentes de l'inégalité entre les sexes, y compris les normes culturelles et les coutumes d'exclusion.

Reverdir l'Afrique a intégré cette approche pour soutenir des politiques et des pratiques équitables en matière de genre afin d'autonomiser les femmes et les filles par la promotion des droits économiques et sociaux qui renforcent leur voix et leur participation.

## ***L'action de transformation de genre défiant les normes du genre au Ghana***

La formation à l'action de transformation du genre pour les couples au Ghana a été bénéfique pour les ménages car elle s'attaque aux normes et aux relations nuisibles entre les hommes et les femmes. La formation a permis aux hommes et aux femmes de mieux comprendre les défis et les opportunités de chacun, ainsi que d'acquérir des compétences en matière de négociation pour prendre des décisions importantes au sein du foyer, comme le choix des espèces d'arbres à planter. Cela a permis d'améliorer le bien-être et la planification de la vision familiale. Les femmes qui ont participé à ces formations ont été félicitées par d'autres pour avoir "contraint" leurs maris à les aider dans les tâches ménagères. Cependant, la vérité est que de nombreux membres de la communauté sont étonnés des changements opérés dans ces ménages et ont demandé à participer à de futures formations sur le genre.

[Lire la suite](#)

## ***Un groupe de femmes au Sénégal sécurise les droits fonciers***

Les réalisations des groupes de femmes dans les chaînes de valeur des produits forestiers et la restauration des terres au Sénégal ont amélioré leur statut. Ces femmes sont désormais en mesure d'exprimer leurs préoccupations et de défendre leurs droits fonciers. Par exemple, après avoir négocié avec succès avec le chef du village, le groupe de femmes du village de Secco Keur Savely a maintenant le contrôle administratif et la propriété foncière de plus de huit hectares de terres. Ces délibérations foncières représentent une avancée pour la sécurité foncière des femmes, ainsi qu'un pas vers une plus grande justice sociale dans les efforts de restauration des terres.

[Lire la suite](#)



*Nongoligo, une agricultrice du district de Bawku West, au Ghana, prépare une fosse à compost qu'elle utilisera dans sa ferme pour améliorer la santé du sol et les rendements.  
Photo : Regreening Africa/Marion Aluoch*

**‘Nous apprécions maintenant de vivre ensemble pacifiquement.’**



*Un membre du groupe de femmes du village de Secco Keur Savely, au Sénégal, tient un document signé par le chef de la région leur accordant l'accès et la propriété de huit hectares de terre. Photo : Regreening Africa/Marion Aluoch.*

## Les solutions fondées sur la nature sont cruciales pour le climat et la résilience

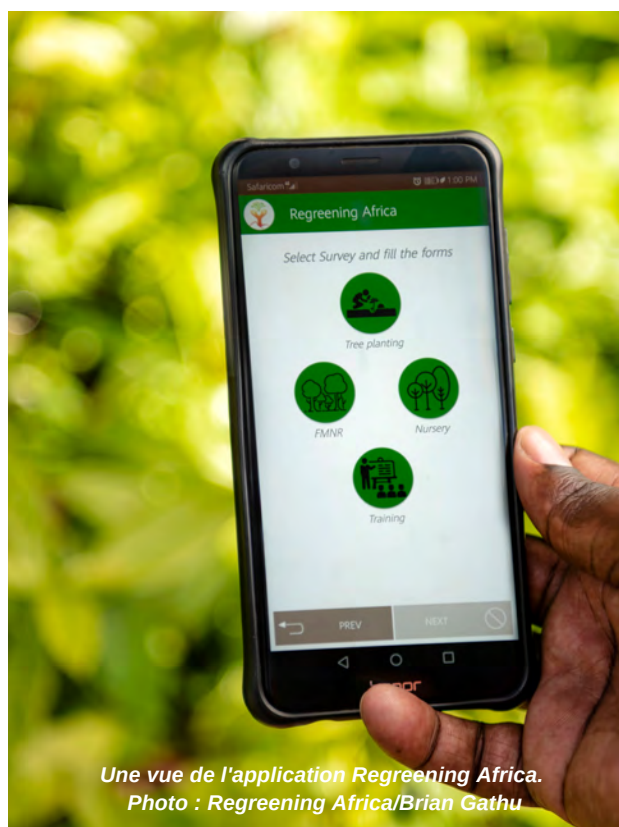
Les solutions fondées sur la nature restent l'une des approches les plus viables et les plus rentables pour atténuer les effets négatifs du changement climatique, s'y adapter et restaurer les paysages dégradés. C'est ce qui a été mis en évidence lors de la table ronde organisée par l'Union européenne en marge de la 26<sup>ème</sup> Conférence des parties des Nations unies sur les changements climatiques (COP26), qui s'est tenue à Glasgow, en Écosse. Lors de cette table ronde les participants ont examiné comment les solutions fondées sur la nature créent des avantages climatiques, économiques et sociaux.

L'importance de tirer parti de la technologie et de l'innovation pour obtenir des données précises et fiables a été relevée pour guider la mise en œuvre de solutions fondées sur la nature. Leigh Winowiecki, chercheur de CIFOR-ICRAF, a expliqué comment le cadre de surveillance de la dégradation des terres (LDSF) fournit une base de référence biophysique au niveau du paysage, ainsi qu'un cadre de suivi et d'évaluation pour évaluer les processus de dégradation des terres et l'efficacité des actions de réhabilitation (récupération) au fil du temps. L'application Reverdir l'Afrique, une application mobile qui permet aux agriculteurs, aux agents de projet et de vulgarisation du gouvernement d'enregistrer et de suivre leurs pratiques de restauration des terres, est un autre outil innovant de la surveillance.

A travers cette application, les sites de leurs activités sont géoréférencés, la diversité et la croissance des espèces sont suivies en temps réel. Dans une vidéo, le secrétaire général du ministère de l'environnement du Niger explique comment la régénération naturelle assistée (RNA) est encouragée au Niger et comment elle a été soutenue par un environnement politique favorable. Regreening Africa au Niger est un acteur clé ayant soutenu les efforts visant à inverser la tendance de la dégradation des terres dans les communes de Simiri, Ouallam, et Hamdallaye dans la région de Tillabéry depuis 2018 par la promotion de l'agroforesterie et de la RNA.



Un membre de la communauté au Niger montre comment se fait la régénération naturelle assistée (RNA).  
Photo : World Vision Niger/Garba Mamoudou



Une vue de l'application Regreening Africa.  
Photo : Regreening Africa/Brian Gathu



## Les acteurs de la restauration du paysage unissent leurs forces pour susciter un mouvement national de restauration du paysage au Kenya

La conférence nationale de mise à l'échelle de la restauration des paysages au Kenya, qui s'est tenue du 9 au 16 juillet 2021, est une étape importante dans la collaboration entre les organisations et les individus chargés de la restauration des paysages. La conférence a mis en exergue les efforts déployés visant à atteindre une couverture arborée de 10% et à restaurer 5,1 millions d'hectares de terres dégradées d'ici 2030. Cet objectif fixé par le Kenya s'inscrit dans le cadre de l'initiative pour la restauration des paysages forestiers africains (AFR100) et du défi de Bonn.



Discussion entre les membres du groupe de la pépinière de Liki dans le comté de Nakuru, Kenya. Photo : Regreening Africa/Brian Gathu

Les participants de différents secteurs et organisations ont partagé leurs expériences, les leçons apprises, les défis et les recommandations pour la mise à l'échelle de la restauration des paysages. Dans le cadre de son engagement, la conférence a porté son attention sur cinq thématiques, notamment : les approches et les pratiques de la restauration, l'inclusion des jeunes et des femmes dans la restauration, la création du mouvement et de son potentiel de mise à l'échelle, le suivi de la restauration des paysages, l'entrepreneuriat et les approches commerciales de la restauration. L'un des principaux résultats des sessions thématiques a été l'accord sur les plans d'action pour l'avancement du mouvement de restauration.

[Lire la suite](#)

## Un mouvement de restauration réussi doit être enraciné dans les communautés locales

Mme Wanjira Mathai,  
vice-présidente et directrice  
régionale pour l'Afrique du World  
Resources Institute (WRI)



Des membres du groupe de femmes pépiniéristes de Chongoo à Elgeyo Marakwet, au Kenya, reçoivent des plants d'arbres.  
Photo : Regreening Africa

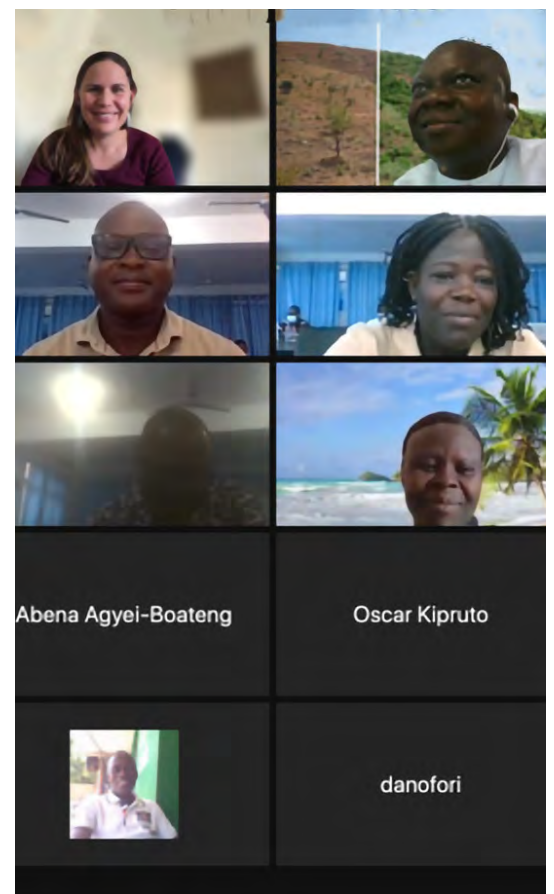


Les équipes de World Vision et Catholic Relief Services en Éthiopie discutent pendant les visites du JRLM. Photo : World Vision

## Missions de réflexion : Co-apprentissage, adaptation et options de mise à l'échelle

Les missions conjointes de réflexion et d'apprentissage (JRLM) ont été organisées virtuellement pour les huit pays entre juillet et août 2021. Ces missions ont été précédées de visites de suivi de la qualité conduites par les partenaires de mise en œuvre, les membres du comité national de surveillance (NOCC) et les points focaux de World Agroforestry (ICRAF). Les visites sur le site du projet ont permis d'évaluer et de réfléchir sur le processus de mise en œuvre et les progrès réalisés. De même, de comprendre les principaux défis et d'identifier les pratiques ou les actions de synergies qui pourraient être développées afin d'étendre la mise à l'échelle pour l'atteinte des objectifs du projet et bénéficier ainsi aux communautés.

Les observations faites pendant les visites sur le terrain ont été présentées par les équipes pays pendant le JRLM et discutées conjointement avec l'équipe de ICRAF. Les JRLM ont été conçus en utilisant l'approche SHARED (Approche des parties prenantes pour une prise de décision éclairée par le risque et fondée sur des données probantes).



Les participants pendant les sessions virtuelles du JRLM. Photo: Regreening Africa



Reverdir l'Afrique et Trees 4 Goals se sont associés pour planter et faire pousser des arbres et partager des connaissances sur la gestion de l'environnement avec les jeunes de plusieurs écoles au Kenya.  
Photo : Reverdir l'Afrique/Marion Aluoch

## ‘La restauration des terres nécessite des efforts localisés...’



Savon fabriqué à partir de Balanite aegyptiaca (le dattier du désert) et de biscuits de noix de Ziziphus mauritiana et Hyphaene thebaica (Doum). Photo : World Vision Niger/Garba Mamoudou

## L'apprentissage virtuel entre pays permet le partage de données et d'expériences.

Le programme SHARED (Stakeholder Approach to Risk Informed and Evidence Based Decision Making) a facilité une série d'événements permettant aux pays de partager leurs succès.

Une formation sur les approches transformatrices de genre a souligné l'importance de l'autonomisation des femmes dans la restauration des paysages. Ces approches ont suscité de l'intérêt pour leur efficacité à aborder les normes et relations nuisibles entre les sexes, telles que les rôles, activités et responsabilités sexués, ainsi que le comportement des hommes et des femmes les uns envers les autres.

Les jeunes doivent s'exprimer et agir en tant que défenseurs de la restauration des terres. Il est donc essentiel de soutenir leur implication, d'explorer des idées nouvelles et innovantes, et de poursuivre les échanges. L'autonomisation et l'intégration des jeunes dans la restauration du paysage a porté sur ce qu'il faut pour que les jeunes gèrent efficacement des entreprises durables basées sur les arbres tout en améliorant leur compréhension des nombreux avantages et opportunités que les arbres et la terre peuvent fournir.

L'apprentissage virtuel entre pays sur le développement et l'expansion des chaînes de valeur agroforestières comme incitation à la restauration des terres a établi que l'engagement communautaire, les avantages et la durabilité nécessitent un effort ciblé. D'autres actions sont nécessaires pour encourager les communautés, le secteur privé et le gouvernement à utiliser les chaînes de valeur des produits forestiers comme une incitation à la restauration des terres. L'accès et l'utilisation des terres et des arbres, les organisations confessionnelles et la restauration des terres, ainsi que la gestion des systèmes de pâturage sont autant de sujets qui seront abordés cette année.

## L'intégration de la science, de la communauté et des partenaires du développement est essentielle pour améliorer la restauration des zones arides.

Le tout premier événement numérique du Forum mondial sur les paysages (GLF), "Restaurer les terres arides d'Afrique : Accelerating Action on the Ground", s'est tenu les 2 et 3 juin 2021. Le forum a rassemblé de nombreux participants au nombre desquels des éleveurs, des chercheurs, des jeunes, des praticiens de la restauration et des représentants des gouvernements, afin de les sensibiliser à l'importance des zones arides d'Afrique et à leur rôle clé dans le développement durable du continent.

La restauration des zones arides doit être menée par les communautés dont les connaissances locales, les stratégies et capacités traditionnelles sont associées et soutenues par des interventions scientifiques et technologiques afin de renforcer leur résilience au changement climatique. Au cours de la session Voix du terrain : Les héros de la restauration des terres, Regreening Africa a présenté les pratiques de restauration réussies ainsi que la diversité et la force des hommes et des femmes qui mettent en œuvre ces pratiques dans les zones arides d'Afrique.

La télédétection, la science citoyenne et l'analyse des données sont de réelles opportunités pour cibler, prioriser et suivre les investissements dans la restauration des paysages. Lorsqu'elles sont intégrées au processus de planification, ces approches innovantes alimentent la pratique, qui à son tour orientent les politiques. La symphonie de la science et de la pratique : Bringing Evidence to Bear for Land Restoration Practice and Policy in Africa, a mis en évidence ces outils et approches pour mesurer les progrès de la restauration, a présenté les résultats clés de l'initiative Regreening Africa.



*Un agent de terrain utilisant l'application Regreening Africa au Mali : Photo: Sahel Eco*

Cela a introduit un nouveau partenariat entre la science et la pratique qui améliore l'intégration des preuves dans les processus de planification, de mise en œuvre et de politique.

Le livre blanc issu de l'événement sur l'intégration des preuves pour améliorer les pratiques et les politiques de restauration des terres en Afrique a présenté l'objectif, l'élan et le contexte de la session.



*De gauche à droite: Leigh Winowiecki (responsable en charge de la recherche sur la thématique de la santé des sols et des terres - CIFOR-ICRAF), Mieke Bourne (Responsable du programme Reverdissage de l'Afrique -CIFOR-ICRAF), Hamed Tchibozo (coordinateur du projet Regreening Africa - World Vision Niger) et Bernard Crabbe (responsable du secteur de l'intégration de l'environnement et de l'économie circulaire à la Commission européenne, Direction générale des partenariats internationaux) pendant la session des EDD. Photo : Regreening Africa*

## Restaurer les terres dégradées pour les personnes et la nature

La 14ème édition des Journées européennes du développement consacrée au "Green Deal" pour un avenir durable a eu lieu les 15 et 16 juin 2021. L'événement a servi de plateforme pour l'analyse et la réflexion sur la perte de la biodiversité, le changement climatique et la dégradation de l'environnement. Les échanges ont aussi porté sur l'importance de déployer des efforts coordonnés et incisifs pour reconstruire des économies plus vertes et plus inclusives.

Regreening Africa a présenté des outils et des approches innovants pour une restauration réussie sur le terrain, en réunissant les principales parties prenantes pour discuter des étapes pratiques de la mise en œuvre de la restauration des terres. La session a abordé des approches clés telles que la sélection d'options localement pertinentes pour s'adapter aux niches agroécologiques, la mise en œuvre d'approches centrées sur l'agriculteur pour encourager l'innovation afin de répondre aux besoins des agriculteurs, la génération d'avantages liés aux moyens de subsistance et un suivi innovant pour suivre la restauration au fil du temps pour les petits exploitants agricoles et atteindre les objectifs mondiaux.

# PUBLICATIONS



Rapport annuel de Reverdir l'Afrique (septembre 2020 - août 2021).



Planification de la durabilité avec la communauté et les parties prenantes locales



Rapport synthétique de la Conférence virtuelle sur la restauration des paysages nationaux du Kenya



Huit étapes pour développer des chaînes de valeur locales pour les arbres



Préparation à la surveillance de la restauration au Kenya : Une évaluation rapide

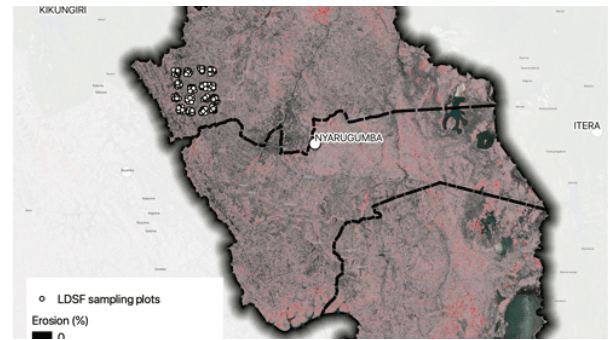


Guide de gestion des pépinières pour les planificateurs de la restauration des terres

# PUBLICATIONS



Intégrer les preuves pour améliorer les pratiques et les politiques de restauration des terres en Afrique



Évaluer la santé des sols et des terres dans deux paysages de l'est du Rwanda afin d'informer les activités de restauration



Reverdifier l'Afrique: Fiche d'information sur Puntland



Reverdifier l'Afrique: Fiche d'information sur l'Éthiopie



Reverdifier l'Afrique: Fiche d'information sur le Ghana



Reverdifier l'Afrique: Fiche d'information sur le Kenya

# PUBLICATIONS



[Reverdir l'Afrique: Fiche d'information sur le Mali](#)



[Reverdir l'Afrique: Fiche d'information sur le Niger](#)



[Reverdir l'Afrique: Fiche d'information sur le Rwanda](#)



[Reverdir l'Afrique Fiched'information sur le Sénégal](#)



[Reverdir l'Afrique: Fiche d'information sur le Somaliland](#)



[Rapport 2020 sur les missions conjointes de réflexion et d'apprentissage \(JRLM\)](#)

# CALENDRIER DES ÉVÉNEMENTS



## Convention des Nations Unies sur la lutte contre la désertification

Date : 9 - 20 mai 2022

Lieu : Abidjan, Côte d'Ivoire

5<sup>th</sup> World  
Congress on  
Agroforestry  
.....>  
Transitioning to  
a Viable World



## 5ème Congrès mondial sur l'agroforesterie

Date : 17 - 20 juillet 2022

Lieu : Québec, Canada ; virtuel



## Journées européennes du développement 2022

Date : 21-22 juin 2022

Lieu : Bruxelles et en ligne

- Événements d'apprentissage virtuel thématiques entre pays sur l'accès à la propriété foncière et sur les arbres ; les organisations professionnelles et la restauration des terres et la gestion des systèmes de pâturage : mai-novembre 2022